

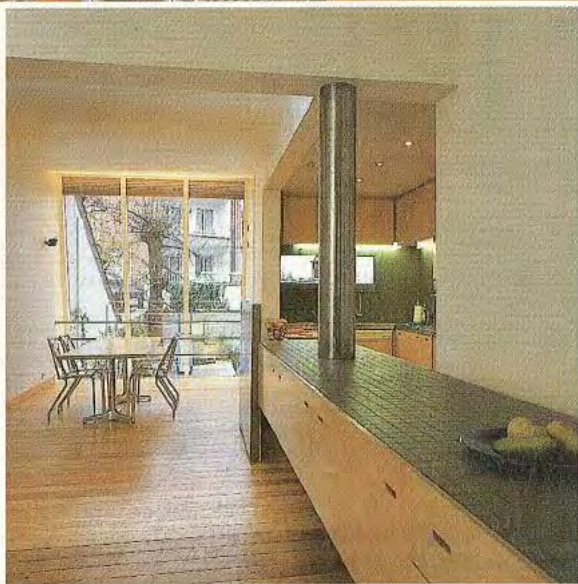


De renovatie houdt veel meer in dan louter functionele ingrepen.
Het golvend plafond bijvoorbeeld geeft de aanbouw extra dynamiek.
Een glaspertij vormt de scheiding met het hoofdhuis en zorgt voor extra licht.

Van min naar plus

Weinig middelen, veel ideeën. Dat was de formule om van een verziekt stadspand met onbruikbare achterbouw, een prettige en luchtige woning te maken.

Piet Swimberghe / Foto's Jan Verlinde



Zicht op de leefruimte, die onder meer door het effect van de lange kast, naadloos overloopt van het oude gebouw in het nieuwe deel. De keuken werd functioneel en simpel gehouden, alle kasten zijn bekleed met (betaalbaar) fijnere van berkenhout.

Vroeger stond achterin een traditionele Belgische *koerpartij*, maar we hebben alles afgebroken en uitgezuiverd”, vertelt architect *Gert Cuypers*, die samen met interieurarchitecte *Ilze Quaeys* deze woning verbouwde. Om zijn aversie tegen de lompe achterbouwsels kracht bij te zetten, vond hij er zelfs een nieuw woord voor uit. En als je hem zo gedreven bezig hoort, lijkt het wel alsof hij het over een ziekte heeft. En ziek was dit gebouw wel, anders hadden de bewoners er meer voor moeten neertellen. Het is immers voortreffelijk gelegen, in de Leopold De Waelstraat, vlak bij het Antwerpse Museum voor Schone Kunsten. Een residentiële wijk die nu bijna helemaal is opgeknapt. Bovendien is de woning zelf stijlvol, met fraaie details. De gevel en sommige vloeren zijn mooi bewerkt. Het pand is ook behoorlijk ruim: onder de pannen kon zelfs een extra flat worden ingericht om te verhuren. Zo worden wat kosten gerecupereerd en dat is mooi meegenomen, want ook al staken de bewoners zelf de handen uit de mouwen en werden de kosten gedrukt, een grondige renovatie was nodig. Zeker wat de achterbouw betreft, waarmee de architecten ▶



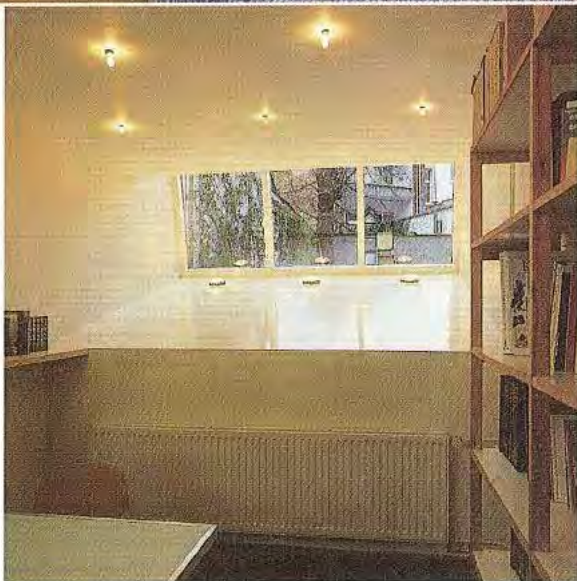
De achterbouw is sober, maar stijlvol en krachtig. Drie volumes beheersen de gevel: het oude woonhuis, de zwarte koker van de badkamer en de keuken, en de witte aanbouw met het schuine raam.

► geen blijf wisten. De achterkeuken was erg bouwvallig door waterinsijpeling en “de achterbouw sloot ook al het licht af, waardoor het binnen duister was”, legt Cuypers uit. Saneren was dus niet voldoende. De architecten kozen voor een moderne nieuwbouw, om zowel de leefbaarheid van de kelder als die van de woonkamer te verbeteren.

De aanbouw werd niet tegen het huis zelf aangeplakt. Tussen beide volumes zit een partij glas. Door oud en nieuw te scheiden werd ook meer licht in huis gehaald.

In de aanbouw zijn de keuken, de eethoek en een werkruimte in de kelder ondergebracht. Vroeger was de ondergrondse verdieping zo goed als onbruikbaar. Door de monumentale glaspartij van de achtergevel komt ook daar meer licht binnenvallen en heb je zelfs een leuk zicht op het stadstuinje. Nu is de kelder met bergingen, een speelkamer voor de kinderen, een stalplaats voor de fietsen en een bureau, een bijzonder nuttige ruimte, die bovendien op een originele manier – door de plaatsing van een houten guillotinepoortje – beter toegankelijk werd gemaakt. ►

De inkomhal met de guillotine deur die de kelder beter toegankelijk maakt.



Dankzij het schuine raam aan de achterkant is de kelder nu een bruikbare en prettige ruimte, van waaruit je zelfs een leuk zicht hebt op het stadstuinje.

► De renovatie houdt veel meer in dan zuiver functionele ingrepen. Cuypers en Quacyhaegens kozen voor een hedendaagse architectuur. Zo brengt het gegolfd plafond boven de eettafel een dynamisch accent. Het is geen zware betonconstructie, want daarboven zit een gewoon plat dak bedekt met bitumen. Er werd gekozen voor een betaalbare methode: de vorm werd uitgetimmerd in hout en bestreken met stuc. Ook het grote schuine raam zorgt voor een moderne noot.

Met een laag wandmeubel gaven de architecten een krachtige lijn aan het interieur. De lange kast verbindt de zithoek met de keuken en hoewel het om een zware constructie gaat, door het blad met tegels, oogt ze licht door haar zwevend model: er staan fijne pootjes onder.

Alle kasten van het interieur, ook die van de keuken, zijn bekleed met (betaalbaar) finer van berkenhout. Om de kosten te drukken, werden zelfs grote delen van de originele houten vloer bewaard. De oude, met stuc versierde plafonds van de voormalige salons werden iets verlaagd met een effen zoldering. Een bewuste ingreep om het oude, rijkversierde gebouw en de strakke stijl van de moderne aanbouw beter te laten aansluiten op elkaar. ■